

Uzm. Ecz. Mertdođan Soyalan
Ecz. Fatma Azgın
Prof. Dr. Rmeysa Demirdamar
Doç. Dr. Hale Zerrin Toklu

KUZEY KIBRIS
TRK CUMHURİYETİ'NDE



ECZACILIK VE ECZACI PROFİLİ



 YAKIN DOĐU NİVERSİTESİ YAYINIDIR.

KUZEY KIBRIS TÜRK CUMHURİYETİ'NDE ECZACILIK VE ECZACI PROFİLİ

Uzm. Ecz. Mertdoğan Soyalan

Ecz. Fatma Azgın

Prof. Dr. Rümeyza Demirdamar

Doç. Dr. Hale Zerrin Toklu

Lefkoşa 2013

KUZEY KIBRIS TÜRK CUMHURİYETİ'NDE

ECZACILIK VE ECZACI PROFİLİ

Mertdoğan Soyalan, Fatma Azgın, Rümeyssa Demirdamar,

Hale Zerrin Toklu



Yakın Doğu Üniversitesi'nin yayımıdır.

**Kapak tasarımı: Yakın Doğu Üniversitesi Güzel Sanatlar ve Tasarım Fakültesi
Grafik Tasarım Bölümü Yrd. Doç. Dr. Erdoğan Ergün**

Baskı: Yakın Doğu Matbaası, 1. Baskı, Lefkoşa, 2013



Uzm. Ecz. Merdoğan SOYALAN

K.K.T.C. Sağlık Bakanlığı

18 Mayıs 1957 yılında Lefkoşa'da doğdu. 1981 yılında İstanbul Üniversitesi Eczacılık Fakültesi'nden mezun oldu. Bir süre Kıbrıs Türk Eczacılar Birliği Genel Sekreterliği görevinde bulundu. Kamu görevine 18 Mayıs 1987 yılında Sağlık Bakanlığı

Tıp ve Sağlık Dairesi'nde başladı. Daha sonra İlaç ve Eczacılık dairesinin kuruluşuna müteakip bu dairede görevlendirildi. Kamu görevi esnasında yurt dışında kapsül ve tablet tipi preparatların imalatı konusunda kursa katıldı. Kısa bir süre Dr. Burhan Nalbantoğlu Devlet Hastanesi eczanesinde sorumlu eczacılık görevinde bulundu. 14 Şubat 2000 tarihinde Sağlık Bakanlığı Yataklı Tedavi Kurumları Dairesine Müdür olarak atandı. 2005 yılına kadar bu görevi yürüttü. 22 Haziran 2005 tarihinde yine Sağlık Bakanlığı'na bağlı İlaç ve Eczacılık Dairesine Müdür olarak atandı. 15 Şubat 2010 tarihine kadar bu görevi yürüttü. K.K.T.C. Sağlık Bakanlığı Eczacılık ve Zehirler Kurulu, İlaç Ruhsatlandırma Kurulu ve İlaç Üretim Yeri Ruhsatlandırma Kurulu Başkanlıkları ile Tarımsal İlaçlar Denetim Kurulu Üyeliği yaptı. Halen Sağlık Bakanlığı'nda Müşavir olarak görev yapmaktadır. Ayrıca Yakın Doğu Üniversitesi Eczacılık Fakültesinde ilaç,eczacılık mevzuatı ve deontolojisi dersi vermektedir. Kamu görevi esnasında gerek yurt içinde gerekse yurtdışında birçok toplantı ve konferanslara katılmıştır.



Ecz. Fatma AZGIN

KTEB Kıbrıs Türk Eczacıları Birliđi
Başkanı

Lefkoşa'da doğup, ilköğretim/orta/lise öğrenimini Lefkoşa'da yaptı. 1972 yılında İstanbul Üniversitesi Eczacılık Fakültesini bitirip, aynı yıl Lefkoşa'da Sezer Eczane'sini açtı. 1975'te KTFD ilanı ile oluşturulan KTFD Kurucu

Meclisi'ne Eczacılar Birliđi'ne verilen kontenjan için yapılan genel kurulda, Birlik üyeleri tarafından gerçekleştirilen seçimleri kazanıp Meclis'e gönderildi ve 1976 genel seçimlerine kadar milletvekilliđi yaptı. 1973-1981 yılları arasında Kıbrıs Türk Eczacılar Birliđi Genel Sekreterliđi görevini yürüttü. 1981'de meslek örgütünün başkanlığına seçildi. Halen Kıbrıs Türk Eczacılar Birliđi başkanıdır. 1988'de önce 27 daha sonra 50 serbest çalışan Eczacıların hissedarlığı ile Güç Ecza Deposu'nun kuruluşunu ve 9 yıl Yönetim Kurulu başkanlığını yaptı. Ecz. Fatma Azgın 1986'da "Kıbrıs'ta Eczacılık Mevzuatı", 1998'de "Ulviye Mithat Feminist Buluşma", 2012'de "Kıbrıslı Türklerin Eczacılık Mevzuatı ve Kısa Eczacılık Tarihi" kitaplarını yayınladı. Halen Yenidüzen gazetesinde köşe yazarlığı yapmaktadır.



Prof. Dr. Rümeyza DEMİRDAMAR

Yakın Doğu Üniversitesi Eczacılık
Fakültesi Dekanı

1949 yılında Ankara’da doğan Prof. Demirdamar, 1967’de TED Ankara Koleji’nden, 1972’de Ankara Üniversitesi Eczacılık Fakültesi’nden mezun oldu. 1972-1976 yılları arasında Anadolu Üniversitesi Eczacılık Fakültesi’nde Analitik Kimya asistanı, 1976-1979’da Leeds Üniversitesi Tıp Fakültesi Farmakoloji Departmanı’nda mezuniyet sonrası araştırmacı olarak çalıştı. 1983’de Ankara Üniversitesi Eczacılık Fakültesi’nde Farmakoloji doktorasını tamamladı. 1984-2007 yılları arasında Hacettepe Üniversitesi Eczacılık Fakültesi’nde çalıştı. 1987 yılında doçent, 1993 yılında ise profesör olarak atandı. 1985-2000 yılları arasında Hacettepe Üniversitesi Eczacılık Fakültesi Farmakoloji Anabilim Dalı başkanlığı yaptı. 2006 yılında Yakın Doğu Üniversitesi Eczacılık Fakültesini Kuran Prof.Dr. R. Demirdamar, 2007’den beri Dekan olarak kurucu dekan olarak görevini sürdürmektedir. Prof. Demirdamar bugüne kadar T.C. Sağlık Bakanlığı’nda çeşitli komisyonlarda görev yapmıştır. Üçü DPT olmak üzere 9 adet tamamlanmış projesi mevcuttur. 1998-2000 yıllarında 271 No’lu TTGV projesinin yürütücüsü olarak Novagenix BiyoAnalitik Merkez’i kurmuştur. 2000-2003 Akyurt Yaşamevi projesinde yer almış, 2003-2006 Linde/ABD destekli proje olan Nikolai Testemitanu (Kişinev-Moldova) Eczacılık Fakültesi eğitim programını Bologna süreci koşullarında yenileyip geliştirme projesini yürütmüştür. 1996’’da Sandoz Farmakoloji ve 1997’de Toprak İlaç Yeni İlaç Molekülleri Ödülü’nü almıştır.



Doç. Dr. Hale Zerrin TOKLU

Marmara Üniversitesi Eczacılık Fakültesi
Öğretim Üyesi

1974 yılında doğan Hale Zerrin Toklu, İstanbul'da Özel Moda Lisesi'nden ve 1998 yılında da Marmara Üniversitesi Eczacılık Fakültesi'nden mezun olmuştur. Marmara Üniversitesi Sağlık Bilimleri Enstitüsü'nde Farmakoloji alanında yüksek lisansını 2001 yılında, doktorasını 2006 yılında tamamlamıştır. 2007 yılında öğretim görevlisi, 2008'de yardımcı doçent, 2011'de doçent ünvanını almıştır. SCI kapsamında dergilerde yayınlanmış 42 uluslararası ve 22 ulusal yayını; çeşitli bilimsel toplantı ve kongrelerde sunulmuş 41 uluslararası, 55 ulusal bildirisi vardır. Doç. Dr. Hale Zerrin Toklu, Marmara Üniversitesi, Yakın Doğu Üniversitesi Eczacılık Fakültesi, Sağlık Bilimleri Fakültesi (Hemşirelik ve Fizik Tedavi Rehabilitasyon Bölümleri), TEB Akademi kapsamında verdiği derslerin yanı sıra çeşitli komisyonlarda görev yapmaktadır. "Akılcı İlaç Kullanımı" konusunda TEB, Eczacı Odaları ve Türk Farmakoloji Derneği ile ortak kurslar, konferanslar, paneller düzenlenmesinde katkıda bulunmuş veya konuşmacı olarak katılmıştır. 2002, 2003, 2004 yıllarında M.Ü. BAPKO uluslararası yayın teşvik ve destek ödülü, 2009 yılında Sinir Sistemi Cerrahisi Derneği kongresinde "En İyi Sözlü Bildiri" birincilik ödülünü, 2010 yılında 6th South Eastern European Meeting "En İyi Bildiri" ikincilik ödülünü, 2010 yılında Marmara Üniversitesi Eczacılık Fakültesi "Üstün Başarı" ödülünü, 2011 yılında Türk Nöroşirürji Derneği "Bilimsel Araştırma", Novartis "Farmasötik ve Medisinal Kimya İlaç Tasarım ve Geliştirme Araştırma" üçüncülük ödülünü ve MEFKO 2011 "En iyi bildiri" ikincilik ödülünü almıştır. Tamamlanmış 6, halen devam eden 2 projesi vardır.

ÖNSÖZ

Kitabımız eczacılıkla içiçe olan kurumların ortak eseridir.

Ada'da eczacılığın yaklaşık 100 yıldan uzun bir geçmişi olmakla birlikte bugüne dek eczacılığın ve eczacı profilinin sosyodemografik özellikleri incelenmemiştir. Ecz. Mertdoğan Soyalan'ın Doç. Dr. Hale Zerrin Toklu'nun danışmanlığında hazırladığı “Kuzey Kıbrıs Türk Cumhuriyeti'nin 2007-2012 yılları arasındaki eczacılık profili, ilaç kullanım profili ve ilaç harcaması” başlıklı yüksek lisans tezinin verilerinin de bir bölümünü kapsayan elinizdeki bu kitap, Ada'daki eczacılığa ve eczacı profiline ışık tutmak amacıyla yazılmıştır. Birinci basamak sağlık hizmetinin verildiği eczaneler ve halkın en kolay ulaşabildiği sağlık profesyoneli olan eczacıların mesleklerinin icrası ile ilgili yapılacak olan düzenlemeler için de bu kitabın kaynak olarak yol haritası oluşturacağına inanmaktayız.

Uzm. Ecz. Mertdoğan Soyalan

Ecz. Fatma Azgın

Prof. Dr. Rümeyya Demirdamar

Doç. Dr. Hale Zerrin Toklu

İÇİNDEKİLER

ÖZET.....	1
ABSTRACT.....	2

BÖLÜM 1

K.K.T.C.'nin Sosyodemografik Özellikleri.....	3
K.K.T.C.'de Eczacılığın Tarihi.....	5
K.K.T.C.'de Kimler Eczacılık Yapabilir?.....	8
K.K.T.C.'de Uygulanan İlaç ve Eczacılık ile İlgili Yasalar..	10
K.K.T.C.'de Yürürlükte Olan İlaç, Eczacılık ve Kozmetiklerle İlgili Yasalar.....	11
K.K.T.C.'de Kimler Eczane Açabilir?.....	12
K.K.T.C.'de Özel Eczanelerde Nöbet Uygulamaları ile Açılış ve Kapanış Saatleri.....	12
Sağlık Hizmetlerinin Finansmanı.....	15

BÖLÜM 2

K.K.T.C.'de Eczacılık Eğitimi.....	19
Eczacılık Fakültelerinde Okuyan K.K.T.C. Uyruklu Öğrenci Sayıları.....	20
K.K.T.C.'de Eczacı ve Özel Eczane Sayıları.....	21
Eczacıların Görev Yerlerine Göre Dağılımı.....	25

Eczacıların Cinsiyete Göre Dağılımı.....	27
Eczacıların Yaş Gruplarına Göre Dağılımı.....	27
Eczacıların Eğitim Aldıkları Okullar.....	28
Eczacıların Deneyim Süresi.....	29
Bölgelere Göre Eczane / Eczacı Dağılımı.....	31
Lefkoşa İlçesi Eczanelerinin Bölgelere Göre Dağılımı.....	34
Gazimağusa İlçesi Eczanelerinin Bölgelere Göre Dağılımı...	35
Girne İlçesi Eczanelerinin Bölgelere Göre Dağılımı.....	36
Güzelyurt İlçesi Eczanelerinin Bölgelere Göre Dağılımı....	37
İskele İlçesi Eczanelerinin Bölgelere Göre Dağılımı.....	38
Eczanelerin Fiziksel Büyüklüğü.....	39
Eczanelerin Sağlık Merkezlerine Yakınlık Konumlarına Göre Dağılımı.....	40
BÖLÜM 3	
Tartışma ve Sonuç.....	41
Öneriler.....	47
Kaynaklar.....	49

ÖZET

Giriş: Bu çalışmada Kuzey Kıbrıs Türk Cumhuriyeti (K.K.T.C.)'ndeki eczacılığın tarihi ve Ada'daki eczacı profilinin sosyo-demografik özellikler açısından incelenmesi amaçlanmıştır.

Yöntem: Kıbrıs Türk Eczacıları Birliği ve K.K.T.C. Sağlık Bakanlığı İlaç ve Eczacılık Dairesi'nin verilerine dayanarak eczacı ve eczane profili incelenmiştir.

Bulgular: K.K.T.C.'de Aralık 2012 itibarıyla 154 serbest eczane ve farklı alanlarda faaliyet gösteren toplam 210 eczacı vardır. Bu eczacılardan 13'ü kamuda çalışmaktadır. Eczacıların %68'i kadındır. Serbest eczacıların %63'ü 45 yaş üzerindedir.

Eczane başına düşen kişi sayısı 1914 ve eczacı başına düşen kişi sayısı 1404'dir. Serbest eczanelerin %45'i Lefkoşa'dadır. Diğer ilçelere göre dağılım şu şekildedir: Gazimağusa %23, Girne %19 , Güzelyurt %8 ve İskele %5 . Serbest eczanelerin %13'ü sağlık merkezi yakınındadır.

2006 ile 2012 yılları arasındaki eczane sayıları karşılaştırıldığında 2006 yılında eczane sayısı 121 iken, 2012 yılında eczane sayısı 154 olmuştur. Beş yıllık nüfus artış hızı %11.2 iken eczane sayısındaki artış hızı nüfus artış hızının iki katından fazla (%27.3) bulunmuştur.

Tartışma ve Sonuç: Mevcut veriler K.K.T.C.'nin eczacı profilini değerlendiren ilk çalışma olması açısından önemlidir. Ülkedeki mevcut durumun belirlenmesi bu yönde politikalar oluşturulması açısından gereklidir.

Anahtar Kelimeler: K.K.T.C., Eczacılık, Eczane, Eczacı

ABSTRACT

Aim: The present study aims to evaluate the socio-demographical characteristics of the pharmacists in Turkish Republic of Northern Cyprus (TRNC).

Methods: The data was obtained from TRNC Pharmacist Association and TRNC Ministry of Health.

Findings: There are 154 community pharmacies and 210 actively working pharmacists in TRNC by December 2012. Thirteen pharmacists work for the government. Sixty eight percent is women and 63% of the community pharmacists are over the age 45.

Average person per pharmacy is 1414 and average person per pharmacist is 1404. The forty five percent of the pharmacies are located in the capital, Nicosia, whereas the others are in Famagusta (23%), Kyrenia (19%), Morphou (8%), Trikomo (5%). Thirteen percent of the pharmacies are located next to a health center. There are 154 community pharmacies by 2012; whereas there were 121 in 2006. The population increase rate is 11.2% while the increase rate in number of pharmacies is 27.3%.

Discussion and Conclusion: The present results demonstrate the first data about the pharmacist profile in Northern Cyprus. Thus, it may help to develop the strategies for developing a health policy.

Key words: Turkish Republic of Northern Cyprus, pharmacy, pharmacist

BÖLÜM 1

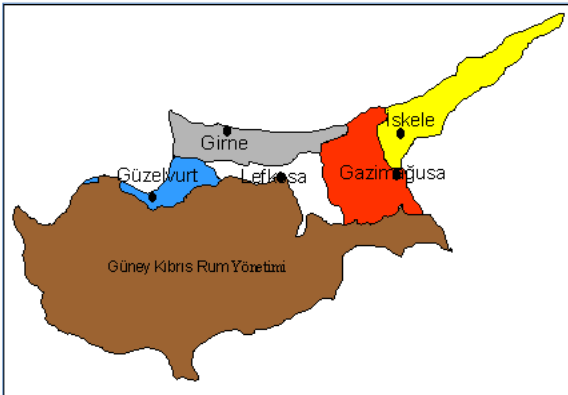
K.K.T.C.'NİN SOSYODEMOGRAFİK ÖZELLİKLERİ

Kıbrıs, Akdeniz'in Sicilya ve Sardinya'dan sonra üçüncü büyük adasıdır. Kıbrıs adası 30.33 ve 35.41 eylemleri ve 32.23 ve 34.55 boylamları arasında olup K.K.T.C.'nin yüzölçümü 3.355 km²dir.

K.K.T.C.'nin kuzeyinde 65 km mesafe ile Türkiye, doğusunda 112 km mesafe ile Suriye, 267 km ile İsrail, 162 km ile Lübnan; güneyinde Güney Kıbrıs ve 418 km ile Mısır; batısında ise 965 km ile Yunanistan yer almaktadır.

K.K.T.C.'nin toplam yüzölçümü adanın üçte birine karşılık gelen, 3355 km²dir. Yaklaşık olarak ada sahillerinin yarısı K.K.T.C. sınırları içerisindedir (1).

K.K.T.C., idari olarak Lefkoşa, Gazimağusa, Girne, Güzelyurt ve İskele ilçesi olmak üzere beş bölgeye ayrılmıştır.



K.K.T.C.'nin 04 Aralık 2011 tarihinde yapılan genel nüfus ve konut sayımı neticelerine göre de facto nüfusu 294.906 olarak belirlenmiştir (2).

Buna göre Lefkoşa İlçesi 98.739, Gazimağusa İlçesi 69.273, Girne İlçesi 72.284, Güzelyurt İlçesi 31.254 ve İskele İlçesi de 23.356 nüfusuna ulaşmıştır (2).

2011 Nüfus Sayımı De-Facto sonuçlarının ilçeler itibarıyla dağılımına bakıldığında ise; Lefkoşa %33.5, Girne %24.5, Gazimağusa %23.5, Güzelyurt %10.6, İskele ise %7.9 olduğu görülmektedir (2).

ECZACILIK

Eczacılık, hastalıkların tanı ve tedavisinde ya da hastalıklardan korunmada kullanılan doğal ve sentetik kaynaklı ilaç hammaddelerinden hareketle değişik farmasötik tipte ilaçların hazırlanması; analiz yöntemleri, farmakolojik etkisi devamlılığı, hastaya sunulması, ilaçların emniyet etkinlik ve maliyet olarak en iyi biçimde kullanılmasına yönelik gözetim görevi yanında, ilaçla ve hizmetle ilgili standardizasyon ve kalite güvenliğine yönelik eğitim veren; ilaç kullanımı sonucu gerek birey gerekse toplum ölçeğinde oluşabilecek çok yönlü sorunları çözümlenmesinde katkıda bulunan meslek olarak tanımlanır (3).

K.K.T.C.'DE ECZACILIĞIN TARİHİ

Osmanlı tarafından 1878 yılında İngilizlere kiralanan Kıbrıs adasında İngiliz Sömürge Yönetimi tarafından 1881 yılında yapılan nüfus sayımında adada ağırlıklı olarak Müslüman, Ortodoks ve az da olsa diğerleri (Roman Katolikler, Ermeniler, Maronitler, Protestanlar, Koptikler, Yahudiler, Çingeneler) gibi pek çok kimlik gruplarına mensup insanlar yaşamakta olduğu bildirilmiştir (4). Bu dönemde adada yaşayan müslüman toplumu içerisinde hekim ve eczacının bulunmayışı müslüman hastaların, tedavileri için daha çok aktarları ve diğer kimlik grupları içerisinde bulunan hekimleri tercih etmelerine neden olmakta idi. Adada müslüman toplumun eksikliğini duyduğu hekim ihtiyacı ancak Beyrut'taki Tıp Fakültesinden mezun olup bir süre İstanbul'da kaldıktan sonra 1905 yılında adaya gelen Dr. Hafız Cemal (Lokman Hekim) ile azda olsa giderilmiş oldu (5). Dr. Hafız Cemal'in göreve başlaması ile adada hekimlik yanında birçok girişimlerde bulunmuş, bu girişimler sonucu o dönemde Türk Toplumunu içerisinde eczacılık mesleği de şekillenmeye başlamıştır.

Her alanda olduğu gibi eczacılık alanında da eksikliği duyulan Müslüman eczacı yetiştirme arayışları bu dönemde başlatılmış ve o zaman yürürlükte olan yasaya göre Devlet Hastanesi Eczanesinde 3 yıl, özel eczanede 3-5 yıl çalıştıktan sonra İngilizce galenik ve kimya yazılı sınavında ve sözlü pratik sınavında başarı gösterenler "eczacı" unvanı alabileceği maddesinden hareketle eczacı yetiştirilmek amacı ile Eftihi isimli bir Rum eczanesinde eğitime görmek üzere Mehmet Ali Vehit ve Mehmet Şevket'i ikna etmiştir (5).

Vatan gazetesinin 27 Mayıs 1912 tarihli sayısında Lefkoşa'da Ecz. Mehmet Şevket'in "İstanbul Eczanesini" açtığını yine aynı gazetenin 19 Ağustos 1912 tarihli sayısında ise Mustafa İrfan efendinin T.C. İstanbul Darülfünun Tıp Medresesi Eczacı Mekteb-i- Alisi'nden Eczacı olarak mezun olduğu ve Baf'ta "Baf İslam Eczanesini" açtığı duyurusu ile Adadaki Türk Toplumunu 1912 yılında ilk eczacılarına kavuşmuştur (5).

Yine 1912 yılında Kıbrıs Hükümeti Özel Eczacılık Eğitiminden diplomasını alan Mustafa Zeyit Hüsnü bey de Lefke'de Hükümet eczacısı olarak göreve başlamıştır (5,6).

1919 yılında Ecz. M. Münür İzzet bey tarafından Lefkoşa'da Vatan Eczanesi açılır ve 1957 yılında oğlu Ecz. Biray Münür'de aynı eczanede çalışmaya başlamıştır. 1924 yılında İstanbul Darülfünun Tıp Medresesi Eczacı Mekteb-i- Alisi'nden mezun olan Memduh Asaf bey Lefkoşa'da eczane açar. 1923 yılında Ahmet Feridun bey, 1927 yılında Ecz. Ziver İmren, 1928 yılında Hasan Hilmi bey ve 1935 yılında Timur Azmioğlu Lefkoşa'da eczacılık mesleğine adım atarlar. 1946 yılında Kemal Feridün, 1948 yılında Macit Tefvik İleri, 1952 yılında Arif Küfi, 1959 yılında Baysal Gülboy Kıbrıs Hükümeti Özel Eczacılık eğitimini başarı ile tamamlayarak eczacı olmuşlardır (5,6).

Limasol'da ilk Türk eczanesi T.C. İstanbul Darülfünun Tıp Medresesi Eczacı Mekteb-i- Alisi'nden mezun olan Ecz. Ragıp Gülboy tarafından 1930 yılında, Mağusa'da ilk Türk eczanesi

1950 yılında Ecz. Nebil Nabi tarafından, Larnaka 'da ilk Türk eczanesi 1972 yılında Ecz. Tören Eminağa tarafından açılmıştır (5,6).

İlk kadın eczacılarımız 1944 yılında Kıbrıs Hükümeti Özel Eczacılık Eğitimi mezun olan Ayşe Dana ve Kamran Aziz olmuş, yine 1945 yılında ise ilk eczaneyi açan kadın eczacı ise Kamer Yusuf olmuştur (5,6).

Eczacılık Fakültesi mezunu ilk kadın eczacılar ise 1964 yılında mezun olan Ecz. Tokay Erbilen ve 1965'de İstanbul Üniversitesi Eczacılık Fakültesinden mezun olan Serpin Onay olmuştur (6).

Adada Türk eczacıların sayılarının giderek artması iki toplumun yer aldığı meslek örgütlerinden ayrılarak kendi meslek örgütlerini kurma çalışmalarını başlatmış , 1959 yılında sayıları 12 olan eczacılar aralarına yakın mesleklerden kişileri de alarak 9 Ağustos 1959 yılında Dernekler yasası altında Kıbrıs Türk Eczacılar Birliği'ni kurmuşlar ve Birliğin ilk başkanı olarak da Macit Tevfik İleri seçilmiştir (5,7).

1959 yılında Dernekler Yasası altında dernek statüsünde kurulan Kıbrıs Türk Eczacılar Birliği, 1999 yılında Cumhuriyet Meclisi'nin 20 Nisan 1999 tarihli birleşiminde kabul edilip Resmi Gazete'de yayınlanan 18/1999 sayılı "Kıbrıs Türk Eczacılar Birliği Yasası" ile dernek statüsünden çıkararak yasa ile kurulmuş bir meslek birliği olmuş ve K.K.T.C.'de serbest olarak mesleği icra edecek eczacılara birliğe üye olma zorunluluğu getirilmiştir.

Yasa ile kurulan Kıbrıs Türk Eczacılar Birliğinin ilk başkanı da Ecz. Fatma Azgın olmuştur. İngiliz Sömürge Döneminde açılan ve yukarıda belirtilen eczanelerden günümüz ulaşan olmamıştır.

K.K.T.C.'DE KİMLER ECZACILIK YAPABİLİR?

K.K.T.C.'de ilaç ve eczacılık hizmetlerinin yürütülmesinden sorumlu kurum Sağlık Bakanlığı'na bağlı 58/1987 sayılı yasa kapsamında kurulmuş olan İlaç ve Eczacılık Dairesi'dir. K.K.T.C.'de eczacılık mesleği icra edecek eczacılar ile özel eczaneler, ecza depoları ve ilaç üretim yerlerinin kayıtları bu daire bünyesinde oluşturulan kurullar tarafından yapılmaktadır.

K.K.T.C.'de eczacı olarak kayıt olabilmek için, halen yürürlükte olan Fasil 254 'Eczacılık ve Zehirler Yasası'nın 9 ncu maddesi uyarınca:

- a) 21 yaşına varmış olduğu,
- b) Kuzey Kıbrıs Türk Cumhuriyeti yurttaşı olduğu,ve
- c) (i) Eczacılık üzerine Yunanistan veya Türkiye'de herhangi bir Üniversite tarafından bahşedilen ve sahibine bu memleketlerin her birinde eczacı olarak icra-î meslek etmeye hak kazandıran bir lisans, derece veya diploma sahibi olduğu ;
ii) Birleşik Krallıkta eczacı olarak kayıt yaptırmaya hak kazandıran bir eczacılık lisans, derece veya diplomasına sahip olduğuna ; veya
iii) Herhangi bir Üniversite veya Eczacılık Mektebi tarafından bahşedilen ve Kurulun tavsiyeleri nazara alındıktan

sonra Bakanlar Kurulu kararı ile bu madde maksatları bakımından tanınmış bir evsaf olacağı ilân edilen eczacılık lisans, derece veya diploması sahibi olduğunu belgeleyen kişiler Eczacılık ve Zehirler Kurul tarafından yapılacak olan Adli Eczacılık sınavında başarılı olmaları halinde sicile “eczacı” olarak kayıt olma hakkını kazanmaktadırlar.

Ancak (iii) fıkra hükümleri gereğince kayıt olmak için müracaat eden kişinin, Kuzey Kıbrıs Türk Cumhuriyeti dahilinde veya başka bir ülkede bir yıldan az olmayan bir süre için eczacılık ve zehirler kurulunun yeterli göreceği eczacılık konusunda pratik eğitim görmüş bulunduğunu dair kurulu tatmin etmesi talep edilebilir (8).

Yine 1962 yılına kadar Kıbrıs hükümeti tarafından düzenlenen özel eczacılık eğitimini başarı ile tamamlayan kişilerde “eczacı” ünvanı alarak sicile eczacı olma hakkı kazanmışlar ve 1962 yılında yapılan değişiklik yasası ile bu yasanın 9. maddesi kaldırılarak bu şekilde eczacı yetiştirme uygulamasına son verilmiştir. Bu şekilde kayıt hakkı kazananların 31 Aralık 1965 yılına kadar kayıt için müracaat süresi verilmiştir. İngiliz koloni döneminde Türk olarak 13 kişi Kıbrıs Cumhuriyeti döneminde ise Türk olarak 3 kişi bu hakkı kazanarak eczacı olarak kaydolmuştur (6).

Sicile kaydı eczacı olarak yapılan kişiler mesleklerini özelde yapmak istemeleri halinde Kıbrıs Türk Eczacılar Birliği’ne üye olma zorunluluğu bulunmaktadır. Ancak kamuda eczacılık yapacaklar için böyle bir üyelik zorunluluğu bulunmamaktadır.

K.K.T.C.'DE UYGULANAN İLAÇ VE ECZACILIK İLE İLGİLİ YASALAR:

K.K.T.C.'de ilaç ve eczacılık ile ilgili hizmetlerin yürütülmesinden, ilaç ve eczacılık ile ilgili yasaların uygulanmasından sorumlu kurum Sağlık Bakanlığı bünyesinde, "ilaç ve eczacılık hizmetlerinde" toplumun gereksinimi olan ilaç, ilaç hammaddesi, insektisid, deterjan, kozmetik ve dezenfektanların üretimini, dışalımını, dış satımını ve kullanımlarını denetleyip, gerekli önlemleri almak ve tıbbi müstahzar üretimini yapmak" amacıyla 17 Temmuz 1987 tarihli 58/1987 sayılı Yasa kapsamında kurulan İlaç ve Eczacılık Dairesi'dir.

K.K.T.C.'de halen İlaç ve Eczacılık hizmetleri, 1947 yılında Kıbrıs'ta ilaç ve eczacılık mesleğinin uygulanmasına ilişkin kuralları düzenlemek amacıyla yürürlüğe konan "**Fasıl 254 Eczacılık ve Zehirler Yasası**" ve bu yasa kapsamında hazırlanan

- **Eczacılık ve Zehirler Tüzüğü**
- **Eczacılık ve Zehirler Kurulu İç Tüzüğü**
- **Adli Eczacılık Tüzüğü**
- **İlaç Üretimi, Ruhsatı ve Tescili ile ilgili Tüzük**

uyarınca yürütülmektedir.

Ayrıca dairenin sorumluluk alanına giren uyuşturucu maddelerle ilgili hizmetler "**1972 sayılı Uyuşturucu Maddeler Yasası**" kapsamında , kozmetiklerle ilgili hizmetler "**23/2001 sayılı Kozmetik Ürünler Yasası**" kapsamında ve diğer ilaçla

ilgili hizmetler “**Fasıl 261 İlaçların ve Gıdaların Satışı Yasası**” kapsamındaki mevzuat uyarınca yürütülmektedir.

Genel olarak daire amaçları doğrultusunda yürütmüş olduğu hizmetleri ve sorumluluk alanına giren konulardaki faaliyetlerini aşağıda belirtilen yasalara uygun olarak yürütmektedir.

K.K.T.C.’de YÜRÜRLÜKTE OLAN İLAÇ, ECZACILIK VE KOZMETİKLERLE İLGİLİ YASALAR:

- FASIL 254 ECZACILIK VE ZEHİRLER YASASI
- 4/1972 SAYILI UYUŞTURUCU MADDELER YASASI
- FASIL 261 GIDALARIN VE İLAÇLARIN SATIŞI YASASI
- 23/2001 SAYILI KOZMETİK ÜRÜNLERİ YASASI
- 18/1999 SAYILI KIBRIS TÜRK ECZACILAR BİRLİĞİ YASASI
- 58/1987 SAYILI İLAÇ VE ECZACILIK DAİRESİ (KURULUŞ, GÖREV VE ÇALIŞMA ESASLARI) YASASI

K.K.T.C.'DE KİMLER ECZANE AÇABİLİR?

K.K.T.C.'de eczane açabilmek için yürürlükteki Fası 254 Eczacılık ve Zehirler Yasası uyarınca sicile eczacı olarak kaydını yaptırmış eczacılar eczane açabilecekleri gibi, şirket hisselerinin %51'i eczacıda olan şirketler de eczane açabilir ve yine şirket bir eczacının yönetimi , kontrol ve sorumluluğunda şube eczaneleri de açabilir. Ancak eczacılık amaçları için kullanılacak tüm binaların Eczacılık ve Zehirler Kurulu tarafında kaydının yapılması gerekmektedir (8).

Ayrıca civarında ve içerisinde hiçbir eczane bulunmayan köylerde görev yapan doktorların hastalara ilaç vermesine Eczacılık ve Zehirler Kurulu tarafından izin verilebilir, ancak buralarda eczane açılması durumunda verilen izin iptal edilir.

K.K.T.C.'de şu anda eczane açma ile ilgili coğrafi ve/ veya nüfusa bağlı bir kriter olmadığı nedenle eczane açmada bir kısıtlama söz konusu değildir. Fası 254 Eczacılık ve Zehirler Yasası uyarınca eczane açma yetkisi olanlar yasaya uygun olması halinde istedikleri herhangi bir yerde eczane açabilir.

K.K.T.C.'DE ÖZEL ECZANELERDE NÖBET UYGULAMALARI İLE AÇILIŞ VE KAPANIŞ SAATLERİ

K.K.T.C.'de faaliyet gösteren özel eczanelerin nöbet sistemi ile açılış ve kapanış saatleri 1946 Eczacılık ve Zehirler Tüzüğü'nun 20 nci maddesinin verdiği yetkiye dayanarak Kıbrıs Türk Eczacılar Birliği yönetim kurulu tarafından hazırlanıp Resmi Gazete'de yayınlanan bildiri uyarınca düzenlenmektedir. Eczanelerin çalışma saatleri ve nöbetler ile

İlgili, bildiri yaz ve kış devresi olmak üzere yılda iki kez yayınlanmaktadır.

Özel eczane nöbetleri Lefkoşa bölgesi, Mağusa bölgesi, Girne bölgesi ve Güzelyurt bölgesi olmak üzere 4 bölgeyi kapsayacak şekilde düzenlenmektedir. Nöbetlere bu bölgelerde faaliyet gösteren ve fasıl 254 Eczacılık ve Zehirler Yasası'nın 18. maddesi uyarınca tescili yapılmış olan eczacılar nöbete girer ancak yaşı 50 ve üzeri olan özel eczane sahibi eczacılar ile nöbet tutamayacağını sağlık raporu ile belgeleyen eczacıların talep etmesi ve K.T.E.B. yönetim kurulu'nun talebi uygun görmesi halinde nöbetlerden muaf tutulurlar.

Yaz döneminde nöbetçi olmayan her eczane hafta içi her gün eczanesini sabah saat 08.00 -19.30 saatlerinde açık bulundurur, buna ek olarak 28 Mayıs-30 Eylül arasında ise saat 13.00-15.30 saatleri arasında nöbetçi olmayan eczaneler eczanelerini kapalı tutmak zorundadır. Cumartesi günü ise nöbetçi olmayan her eczane saat 08.00-13.30 arasında eczanesini açık tutar ve bunun dışında akabindeki pazartesi saat 08.00'e kadar eczanesini kapalı bulundurur. Yaz döneminde nöbetçi olan her eczacı eczanesini sabah 08.00 ile 24.00 saatlerinde açık bulundurur. Gece 24.00 ertesi günü saat 08.00 kadar icapçı (on-call) olarak nöbet tutar ve bu saatlerde reçetede yazılı ilaçları eczanesini açıp vermekle yükümlü olur. İki eczanenin nöbetçi olduğu bölgelerde on-call hizmeti dönüşümlü olarak yerine getirilir.

Kış döneminde nöbetçi olmayan her eczane hafta içi her gün eczanesini sabah saat 08.00 -18.30 saatlerinde açık bulundurur,

Cumartesi günü ise nöbetçi olmayan her eczane saat 08.00-13.30 arasında eczanesini açık tutar ve bunun dışında akabindeki pazartesi saat 08.00'e kadar eczanesini kapalı bulundurur. Kış döneminde nöbetçi olan her eczacı eczanesini sabah 08.00 ile 23.00 saatlerinde açık bulundurur gece 23.00 ertesi günü saat 08.00 kadar icapçı (on-call) olarak nöbet tutar ve bu saatlerde reçetede yazılı ilaçları eczanesini açıp vermekle yükümlü olur. İki eczanenin nöbetçi olduğu bölgelerde on-call hizmeti dönüşümlü olarak yerine getirilir.

Nöbet bölgesi içinde olup nöbete girmeyen tüm eczaneler yukarıdaki kurallara aynen uymak zorundadır. Nöbet bölgesi dışında olmakla beraber Değirmenlik köyü ana yolu üzerinde yer alan iki eczane (Meliz Eczanesi ve İsmet Tufan Eczanesi) yaz ve kış dönemlerinde:

- i) Hafta içi günlerde: 08.00-19.30 saatleri arasında açık,
- ii) Her cumartesi : 08.00-18.00 saatleri arasında açık,
- iii) Pazar tam gün kapalı olacaktır.

Bu iki eczane belirlenen resmi tatil günlerinde ve bayram günlerinde dönüşümlü olarak açık kalacaklardır. Nöbet bölgesinde yer alan nöbetçiler dışındaki tüm eczaneler cumartesi ve pazar dahil olmak üzere resmi tatil olan 1 Ocak, 23 Nisan,1 Mayıs,19 Mayıs, 20 Temmuz, 30 Ağustos, 29 Ekim,15 Kasım ile Ramazan ve Kurban bayramlarında kapalı olmak zorundadır.

Lefkoşa bölgesinde nöbetler iki eczane tarafından, Gazimağusa ve Girne bölgesinde nöbetler hafta arası tek eczane tarafında

hafta sonu bayram ve resmi tatil günlerinde ise iki eczane tarafından yerine getirilmektedir. Ayrıca bir bölgede birden fazla meslek icra eden kayıtlı eczanelere yıl içinde kesintisiz 8 iş günü (cumartesi 1 iş günü sayılır) tatil yapma zorunluluğu getirilmiştir (9).

SAĞLIK HİZMETLERİNİN FİNANSMANI

K.K.T.C.'de yaşayan vatandaşların hemen hemen tamamı genel sağlık sigorta sistemi olmadığı halde, farklı rejimler altında olsa da tamamına yakın bir bölümü sağlık güvencesi altındadır. Sadece iş yasası hükümlerine göre çalışanlar Sosyal Sigortalar Dairesine ödemiş olduğu primlerden sağlık primi kesintisi yapılarak sağlık hizmetlerinden yararlanmakta, bunun dışında kalan kesim sağlık için herhangi bir prim ödememektedir.

Kamu sağlık kurumlarında sunulmakta olan sağlık hizmetlerinin giderleri her yıl hazırlanan ve Cumhuriyet Meclisi'nce onaylanan K.K.T.C. bütçesinde sağlık için öngörülen ödenekten karşılanmaktadır.

Kamu sağlık kuruluşlarınca sunulan sağlık hizmetlerinde gereksinim duyulan ve sağlık servislerine müracaat eden hastaların kullandığı ilaçlar Sağlık Bakanlığı'na bağlı İlaç ve Eczacılık Dairesi tarafından İhale ve Devlet İhale Tüzüğü Kapsamındaki diğer temin yöntemleri ile temin edilerek, Genel Ecza Deposu kanalı ile hastaneler ve sağlık merkezlerine ulaştırılmakta ve poliklinik hastaların reçeteleri merkez içinde oluşturulan eczane tarafından karşılanmaktadır.

Kamu sađlık servislerine müracaat eden hastaların tedavisi için gerekli ilaçları düzenleyen ve Bakanlar Kurulu'nca onaylanıp Resmi Gazetede yayınlanan liste üç bölümden oluşmakta olup birinci bölüm poliklinik hastalarda kullanılan ilaçları, ikinci bölüm yataklı servislerde kullanılacak ilaçları, üçüncü bölüm ise ilaç kurul kararı gerektiren ilaçlar olarak düzenlenmiştir.

Sađlık servislerine müracaat eden hastalar için düzenlenen reçete içeriđi ilaçlar liste içeriđi ise eczaneden Sađlık Kurumları Ücretler Tarifesi Tüzüğü ile belirlenen kategorisine göre katkı payını ödeyerek ilaçlarını temin edebilmektedir.

Kamu sađlık servisleri eczanesinde ilacın bulunmaması halinde özel eczanelerden temin edilen ilaç bedelleri kişiye ödenmez ancak kişi Sosyal Sigortalar Dairesi'ne sađlık primi yatıran kişi olması ve ilacın liste içeriđi olması halinde ilgili kamu sađlık servisi eczanesi tarafından reçetesine elimizde yoktur kaşesi, vurulması durumunda dışardan temin edilen ilaç bedeli Sosyal Sigortalar Dairesi tarafından aktif sigortalı ise katkı payı düşölerek kurumdan emekli ise tamamı kişiye ödenir.

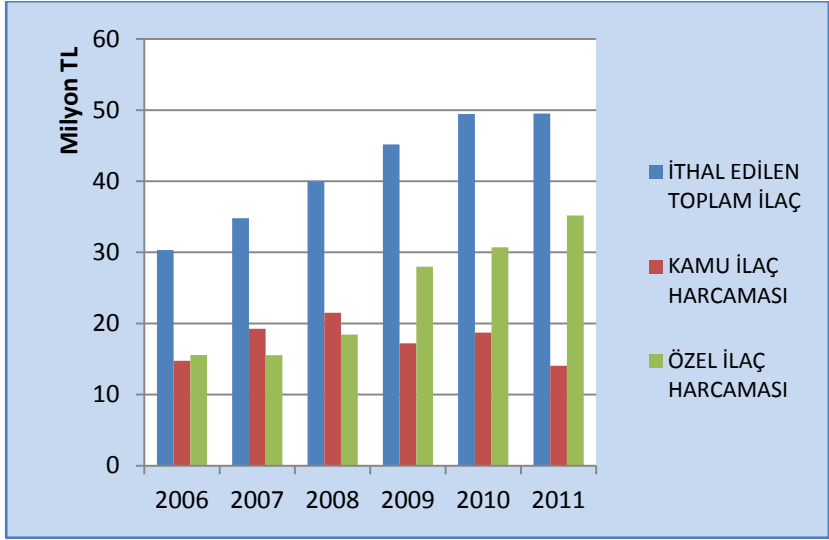
İlacın liste harici bir ilaç olması ve ilaç kurul kararı bulunması halinde anılan ilaç, İlaç ve Eczacılık Dairesi tarafından temin edilerek kişiye verilir veya kişi tarafından temin edilen ilacı bedeli dairece ödenir. Bunun dışında temin edilecek her türlü ilacın bedeli kişi tarafından karşılanır.

Tablo 1: Kuzey Kıbrıs Türk Cumhuriyeti'ne 2006-2011 Yılları Arasında İthal Edilen İlaçların Kamu ve Özel Harcamaları

YIL	SAĞLIK BAKANLIĞI İLAÇ HARCAMASI	ÖZEL İLAÇ HARCAMASI	TOPLAM İLAÇ HARCAMASI (TL)	TOPLAM İLAÇ HARCAMASI (USD)
2006	14,763,714.-	15,563,210.-	30,326,924.00	20,929,661.00
2007	19,246,567.-	15,549,039.-	34,795,606.00	26,745,386.00
2008	21,500,000.-	18,436,250.-	39,936,250.00	31,133,195.00
2009	17,200,000.-	27,975,751.-	45,175,751.00	29,086,914.00
2010	18,720,336.58	30,717,868.42	49,438,205.00	32,828,277.00
2011	14,058,793.16	35,192,213.84	49,521,007.00	29,970,692.00

Kaynak: K.K.T.C. Ticaret Dairesi, K.K.T.C. İlaç ve Eczacılık Dairesi, 2012

Şekil 1'de Kuzey Kıbrıs Türk Cumhuriyeti'ne 2006-2011 yılları arasında ithal edilen ilaçların yıllar itibarı ile artış gösterdiği, buna rağmen bu dönem içerisinde kamu ilaç harcamalarını azaldığı özel ilaç harcamasının ise arttığı görülmektedir.



Şekil 1: Kuzey Kıbrıs Türk Cumhuriyeti'ne 2006-2011 Yılları Arasında İthal Edilen İlaçların Kamu ve Özel Harcamaları

BÖLÜM 2

K.K.T.C.'DE ECZACILIK EĞİTİMİ

K.K.T.C.'de gereksinim duyulan eczacı ihtiyacı 2007 yılına kadar ülkede Eczacılık Fakültesi olmadığı nedenle gerek yurt dışındaki eczacılık okullarından mezun olan eczacılar tarafında gerekse 1962 yılına kadar Kıbrıs Hükümeti Özel Eczacılık Eğitimini tamamlayıp yapılan sınavları başarı olan kişiler tarafından karşılanmakta idi.

K.K.T.C.'de akademik olarak Eczacılık eğitimi ilk olarak 2007 yılında Yakın Doğu Üniversitesi (YDÜ) bünyesinde kurulup faaliyete geçen Eczacılık Fakültesi tarafından verilmeye başlamıştır. YDÜ Eczacılık Fakültesi aynı zamanda tüm adada akademik olarak eczacılık eğitimi veren ilk fakültedir (10). 2007 yılında eğitime başlayan bu fakülte ülkenin ihtiyaçlarını da göz önünde tutarak Kıbrıslı öğrenci kontenjanını 5 kişi ile sınırlandırarak eğitim vermeğe başlamıştır. Bu fakülte 5 kişi olarak ilk mezunlarını 15 Haziran 2012 tarihinde vermiştir. Verilen bu mezunlardan üçü Türkiye Cumhuriyeti vatandaşı ikisi de K.K.T.C. vatandaşıdır. K.K.T.C. vatandaşı ilk mezunlar Ömrüm Akı ve Sadiye Taşar'dır.

YDÜ Eczacılık Fakültesi'nden sonra 2011 yılında K.K.T.C.'de Doğu Akdeniz Üniversitesi bünyesinde kurulan Eczacılık Fakültesi ve Uluslararası Kıbrıs Üniversitesi bünyesinde kurulan Eczacılık Fakültesi ile ülkedeki eczacılık fakültesi sayısı 3'e ulaşarak eczacılık eğitimi verilmeye devam edilmektedir.

ECZACILIK FAKÜLTELERİNDE OKUYAN K.K.T.C. UYRUKLU ÖĞRENCİ SAYILARI

Tablo 2: 2012 Yılı İtibarıyla Türkiye ve K.K.T.C.’deki Eczacılık Fakültelerinde Okuyan K.K.T.C. Uyruklu Öğrenci Sayıları

FAKÜLTE ADI	ÖĞRENCİ SAYISI
YAKIN DOĞU ÜNİVERSİTESİ	28
DOĞU AKDENİZ ÜNİVERSİTESİ	26
ULUSLARARASI KIBRIS ÜNİVERSİTESİ	11
HACETTEPE ÜNİVERSİTESİ	7
EGE ÜNİVERSİTESİ	3
ANKARA ÜNİVERSİTESİ	3
İSTANBUL ÜNİVERSİTESİ	1
MARMARA ÜNİVERSİTESİ	1
YEDİTEPE ÜNİVERSİTESİ	1
TOPLAM	81

Kaynak: K.K.T.C. Milli Eğitim Bakanlığı Yüksek Öğrenim ve Dış İlişkiler Dairesi, 2012

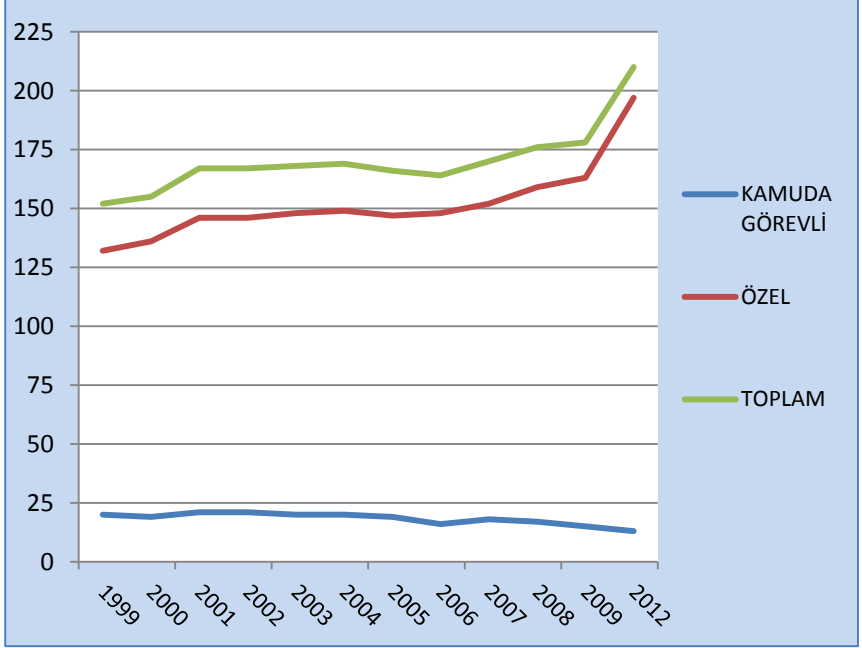
Not: Diğer ülkelerde okuyan öğrenci sayısı tespit edilememiştir.

K.K.T.C.'DE ECZACI VE ÖZEL ECZANE SAYILARI

Kıbrıs Türk Toplumunun ilk eczacısı 1912 yılında mezun olan Ecz. Mehmet Şevket olup yine Kıbrıs Türk Toplumun ilk eczanesi ise 1912 yılında Lefkoşa'da Ecz. Mehmet Şevket tarafından açılmış olan İstanbul Eczanesi'dir. Ayrıca Türk Toplumunun ilk hükümet eczacısı ise 1912 yılında Kıbrıs Hükümeti Özel Eczacılık Eğitimi mezunu Ecz. Mustafa Hüsni'dür (5,6).

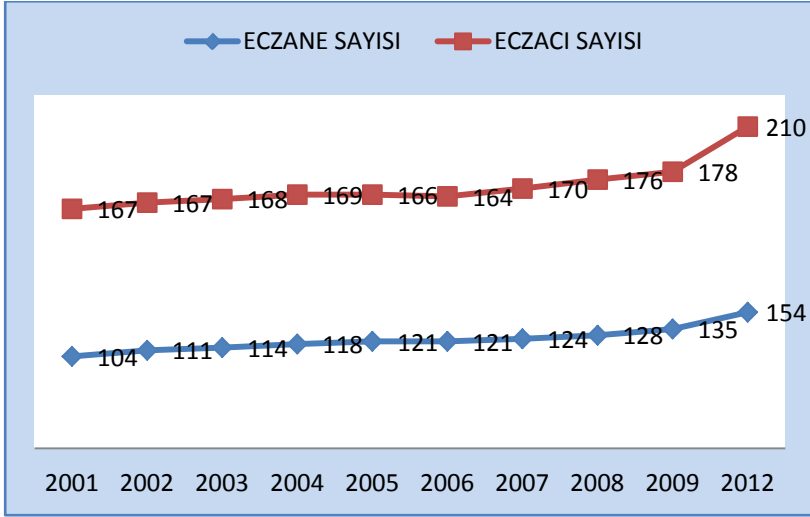
Tablo 3: K.K.T.C.'deki Eczacı ve Eczane Sayılarının Yıllara Göre Dağılımı

Yıl	Eczacı sayısı			Eczane sayısı
	Kamu	Özel	Toplam	
1999	20	132	152	?
2000	19	136	155	?
2001	21	146	167	104
2002	21	146	167	111
2003	20	148	168	114
2004	20	149	169	118
2005	19	147	166	121
2006	16	148	164	121
2007	18	152	170	124
2008	17	159	176	128
2009	15	163	178	135
2012	13	197	210	154



Şekil 2: Kamuda Görevli ve Özel Eczacıların Yıllara Göre Dağılımı

Şekil 2’de görüldüğü gibi yıllar itibarı ile toplam eczacı sayısında ve özelde çalışan eczacı sayısında bir artış görülmesine rağmen Kamuda görevli eczacı sayısında bir azalma gözlemlenmektedir. 1999 yılında kamuda görevli eczacı oranı %13 iken 2012 yılında bu oran %6’ya inmiştir.



Şekil 3: Eczane ve Eczacı Sayısının Yıllara Göre Değişimi

Tablo 4: 2006-2012 Yılları Arasında Eczacı ve Eczane Sayısının Artışının Karşılaştırılması

	2006	2012	2006-2012 % değişim
K.K.T.C. Nüfusu	265,100	294,906	+11.20
Eczacı sayısı	164	210	+28.04
Eczane sayısı	121	154	+27.27
Eczacı başına düşen kişi sayısı	1617	1404	-13.17
Eczane başına düşen kişi sayısı	2191	1914	-12.64

Tablo 4’de görüldüğü gibi 2006 ile 2012 yılları arasında eczacı sayısı artış hızının yapılan mukayesesinde 2006 sayım sonucu tespit edilen nüfus sayısına göre eczacı başına düşen

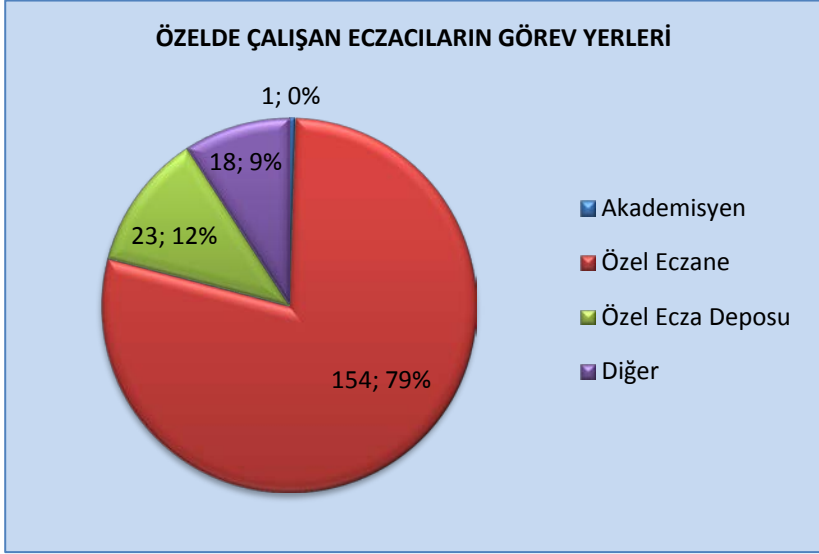
kiři sayısı 1617 iken 2012 yılı nüfus verilerine göre eczacı başına düşen nüfusun 1404'e gerilediđi görölmektedir. 5 yıllık süre içerisinde nüfus artış hızı %11.2 iken eczacı sayısındaki artış hızı yaklaşık nüfus artış hızının iki katının üzerinde %27.3 olduđu tespit edilmiştir.

Tablo 5: 2012 Yılında K.K.T.C.'deki Eczacı, Diřhekimi, Hemřire, Hekim (Uzman/ Pratisyen) Sayılarının Karşılaştırılması ve Sađlık Personeli Başına Düşen Kiři Sayısı

	Eczacı	Hemřire	Diřhekimi	Uzman hekim	Pratisyen hekim
Sađlık personeli sayısı	210	1050	191	568	61
Sađlık personeli başına düşen kiři sayısı	1404	281	1544	519	4835

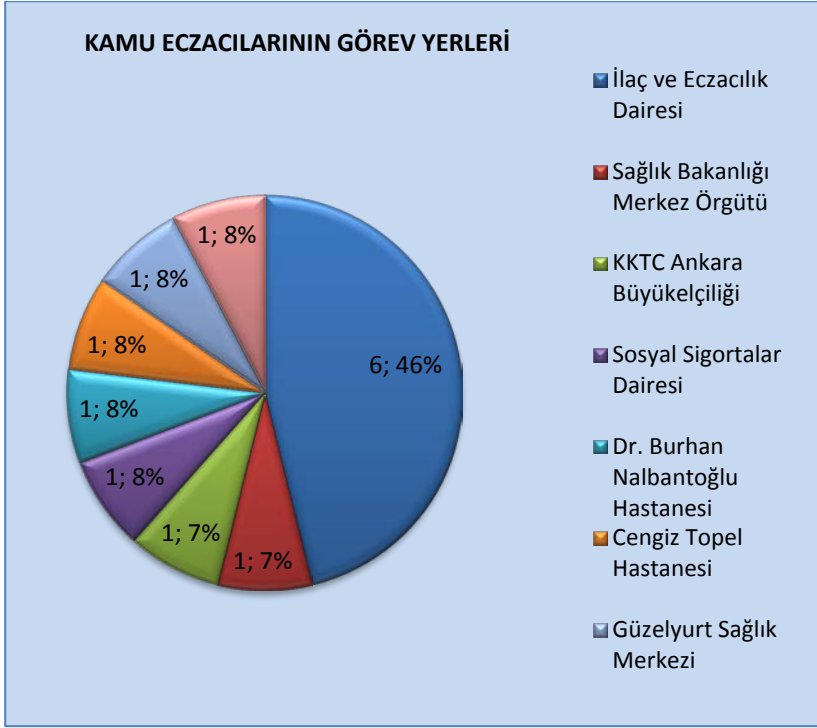
Tablo 5'de K.K.T.C.'de sađlık personeli başına düşen kiři sayısı karşılaştırmasında, eczacı başına 1404 kişinin, hemřire başına 281 kişinin, diřhekimi başına 1544 kişinin, uzman hekim başına 519 kişinin ve pratisyen hekim başına 4835 kişinin düřtüđu görölmektedir.

ECZACILARIN GÖREV YERLERİNE GÖRE DAĞILIMI



Şekil 4: Özel Sektörde Çalışan Eczacıların Görev Yerlerine Göre Dağılımı

Şekil 4 de özel sektörde görevli eczacıların görev yeri dağılımlarına bakıldığında zamanın %79'unun serbest eczanede, %11,5'inin ecza deposunda %0,5'inin akademisyen olarak ve %9'unun ise diğer görevlerde çalıştığı görülmektedir.



Şekil 5: Kamuda Çalışan Eczacıların Görev Yerlerine Göre Dağılımı

Şekil 5’de görüleceği üzere Kamuda görevli eczacıların %46’sının İlaç ve Eczacılık Dairesi’nde, %8 Barış Ruh ve Sinir Hastalıkları Hastanesi’nde, %8’inin Dr. Burhan Nalbantoğlu Devlet Hastanesi’nde, % 8’inin Cengiz Topel Hastanesi’nde, %8’inin Güzelyurt Sağlık Merkezi’nde, %8’inin Sosyal Sigortalar Dairesi’nde, %7’sinin K.K.T.C. Ankara Büyükelçiliği Sağlık Ataşesi olarak, ve %7’sinin ise Sağlık Bakanlığı Merkez Örgütü’nde çalıştığı görülmektedir.

ECZACILARIN CİNSİYETE GÖRE DAĞILIMI

Tablo 6: Eczacıların Cinsiyete Göre Dağılımı

	ÇALIŞTIĞI YER	KADIN N(%)	ERKEK N(%)	TOPLAM N(%)
Kamu	Kamu	11 (85)	2 (15)	13 (6.2)
Özel	Akademisyen	1 (100)	0 (0)	1 (0.5)
	Özel Eczane	106 (69)	48 (31)	154 (73.3)
	Özel Ecz Deposu	12 (52)	11 (48)	23 (11)
	Diğer	12 (67)	7 (33)	18 (9)
Toplam		142 (68)	68 (32)	210 (100)

ECZACILARIN YAŞ GRUPLARINA GÖRE DAĞILIMI

Tablo 7: K.K.T.C.'deki Eczacıların Yaş Gruplarına Göre Dağılımı

YAŞ GRUBU	KAMU N (%)	SERBEST ECZACI N (%)	TOPLAM N (%)
<25	0 (0)	15 (9.4)	15 (8.7)
26-35	1 (7.7)	26 (16.3)	27 (15.7)
36-45	3 (23.1)	18 (11.4)	21 (12.2)
46-55	6 (46.1)	31 (19.5)	37 (21.5)
>55	3 (23.1)	69 (43.4)	72 (41.9)
Toplam	13 (100)	159 (100)	172 (100)

Tablo 7'de eczacıların % 41.9'nun 55 yaşın üzerinde, %21.5'nin 46-50 yaş arasında, %12.2'sinin 36-45 yaş arasında, %15.7'sinin 26-35 yaş arasında ve %8.7'sinin ise 25 yaşın altında olduğu görülmektedir.

ECZACILARIN EĞİTİM ALDIKLARI OKULLAR

Tablo 8: K.K.T.C.’de Çalışan Eczacıların Mezun Oldukları Okullara Göre Dağılımı

		N	%
Türkiye	İstanbul Üniversitesi	67	32
	Ankara Üniversitesi	47	22
	Ege Üniversitesi	33	15.5
	Hacettepe Üniversitesi	18	9
	Gazi Üniversitesi	16	8
	Marmara Üniversitesi	8	4
	Yeditepe Üniversitesi	2	1
	Anadolu Üniversitesi	1	0.5
K.K.T.C.	Kıbrıs Hükümeti Özel	3	1.5
	Yakın Doğu Üniversitesi	2	1
Diğer	Birleşik Krallık	11	5
	ABD	1	0.5
	Lübnan	1	0.5
Toplam		210	100

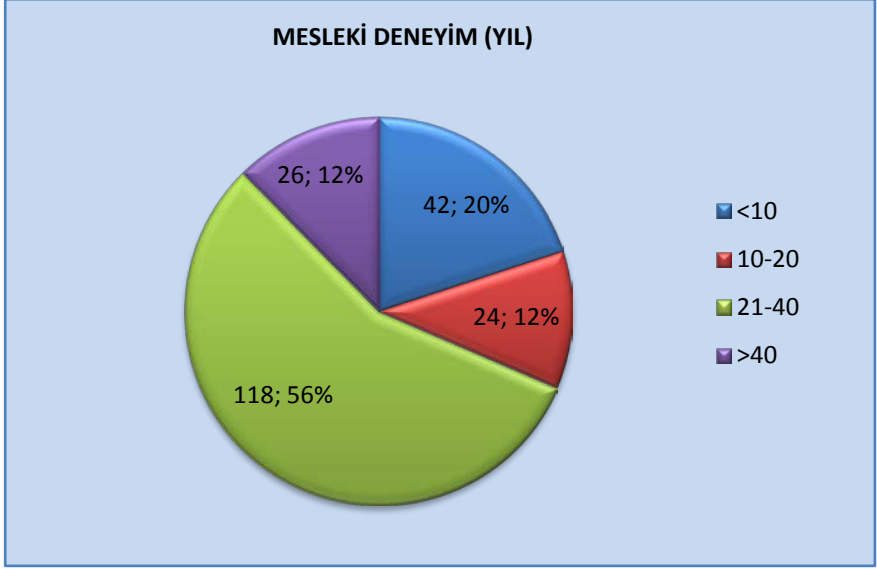
Tablo 8’de görüldüğü gibi K.K.T.C. ‘de şu anda mevcut 210 eczacının, mezun oldukları okullara bakacak olursak %92’si Türkiye Cumhuriyeti’ndeki Üniversitelerin Eczacılık Fakültelerinden, geri kalan %8’i ise ABD, Birleşik Krallık, Lübnan ve Kıbrıs Hükümeti Özel Eczacılık Eğitimi alan veya Yakın Doğu Üniversitesi Eczacılık Fakültesi mezunu eczacılar oluşturmaktadır. İstanbul Üniversitesi Eczacılık Fakültesi mezunları %32 ile Türkiye’de eğitim görenlerin arasında birinci sırayı oluşturmaktadır.

ECZACILARIN DENEYİM SÜRESİ

Tablo 9: K.K.T.C.’deki Eczacıların Meslekte Çalıştıkları Yıllara Göre Dağılımı

YIL	SAYI	%
<5	27	13.0
5-10	15	7.1
11-15	12	5.7
16-20	12	5.7
21-25	23	10.9
26-30	19	9.0
31-35	44	21.0
36-40	32	15.2
41-45	21	10.0
46-50	4	1.9
>50	1	0.5
Toplam	210	100.0

Tablo 9’da halen mevcut eczacıların meslek deneyimlerine bakıldığı zaman, yarısının 30 yıl ve üzerinde mesleki deneyiminin olduğu görülmektedir.



Şekil 6: Eczacıların Mesleki Deneyimine Göre Dağılımı

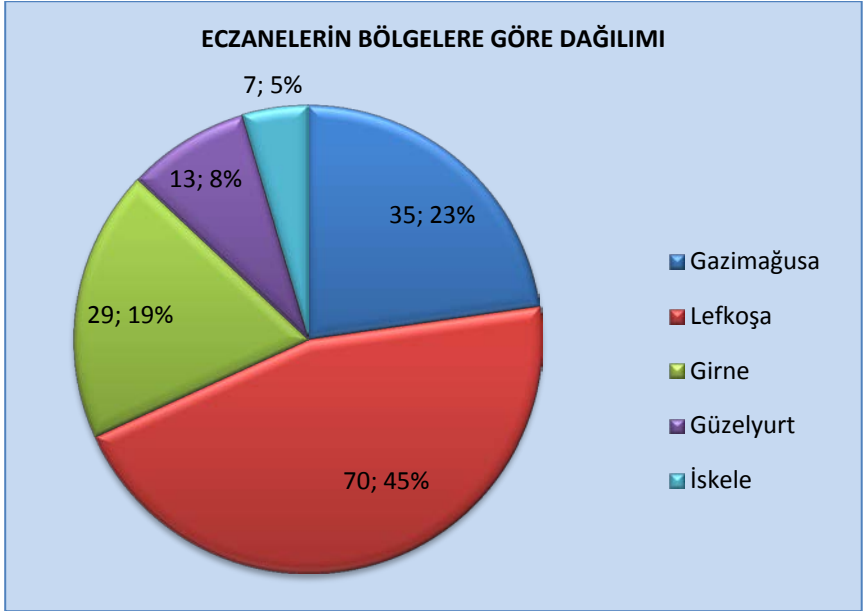
Şekil 6’da eczacıları %20 sinin 10 yılın altında %12’sinin 10-20 yıl arasında, %56’sının 21-40 yıl arasında %12’sinin 40 yılın üstünde meslek deneyimi olduğu görülmektedir. Toplamda %68’i 20 yıl ve üzeri deneyime sahiptir.

BÖLGELERE GÖRE ECZANE/ ECZACI DAĞILIMI

Tablo 10: Eczanelerin İlçelere Göre Dağılımı ve Eczane Başına Düşen Kişi Sayısı

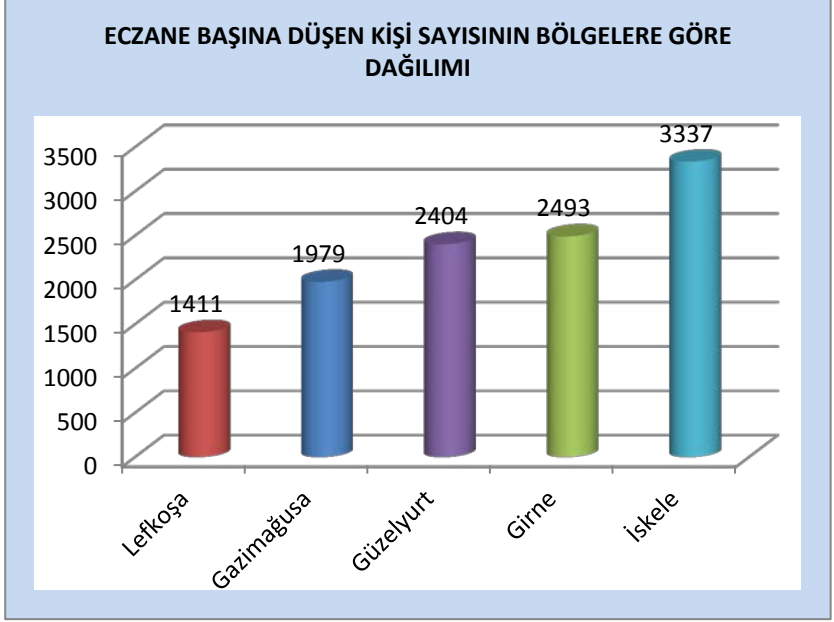
İLÇE	ECZANE		NÜFUS	KİŞİ/ ECZANE
	N	%	N	
Lefkoşa	70	45	98739	1410
Gazimağusa	35	23	69273	1979
Girne	29	19	72284	2492
Güzelyurt	13	8.0	31254	2404
İskele	7	5.0	23356	3337

Tablo 10'da 154 serbest eczanenin faaliyet gösterdiği K.K.T.C.'de eczanelerin %45'i Lefkoşa ilçesinde, %23'ü Gazimağusa ilçesinde, %19'u Girne ilçesinde, %8'i Güzelyurt ilçesinde %5'i ise İskele ilçesinde bulunmaktadır. K.K.T.C. genelinde eczane başına düşen kişi sayısı 1404 iken Lefkoşa ilçesinde bu sayı 1411, Gazimağusa ilçesinde 1979, Girne ilçesinde 2493, Güzelyurt ilçesinde 2404 ve İskele ilçesinde ise 3337 kişidir.



Şekil 7: Eczanelerin Bölgelere Göre Dağılımı

Şekil 7’de 154 özel eczanenin faaliyet gösterdiği K.K.T.C.’de eczanelerin %45’inin Lefkoşa ilçesinde, %23’ünün Gazimağusa ilçesinde, %19’unun Girne ilçesinde, %8’inin Güzelyurt ilçesinde %5’inin ise İskele ilçesinde bulunduğu görülmektedir.



Őekil 8: Eczane BaŐına Düşen KiŐi Sayısının Bölgelere Göre DaĐılımı

Őekil 8’de K.K.T.C.’de Lefkoőa ilçesinde eczane baŐına 1411, GazimaĐusa ilçesinde eczane baŐına 1979, Girne ilçesinde eczane baŐına 2493, Güzelyurt ilçesinde eczane baŐına 2404 ve İskele ilçesinde ise eczane baŐına 3337 kiŐi düŐtüĐü görölmektedir.

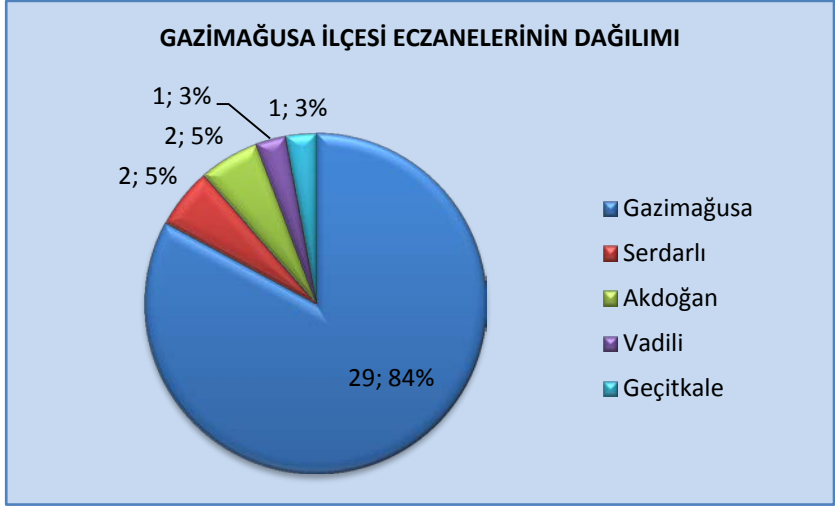
LEFKOŞA İLÇESİ ECZANELERİNİN BÖLGELERE GÖRE DAĞILIMI



Şekil 9: Lefkoşa İlçesi Eczanelerinin Bölgelere Göre Dağılımı

Şekil 9’da görüldüğü üzere Lefkoşa İlçesi’ndeki eczanelerin %83’ü Lefkoşa merkezde, %13’ü Gönyeli’de, %3’ü Demirhan’da, %1’i ise Alayköy’de bulunmaktadır.

GAZİMAĞUSA İLÇESİ ECZANELERİNİN BÖLGELERE GÖRE DAĞILIMI



Şekil 10: Gazimağusa İlçesi Eczanelerinin Bölgelere Göre Dağılımı

Şekil 10'da Magosa İlçesi'ndeki eczanelerin %84'ünün Mağusa merkezde, %5'inin Serdarlı'da, %5'inin Akdoğan'da, %3'ünün Vadili'de ve %3'ünün ise Geçitkale'de bulunduğu görülmektedir.

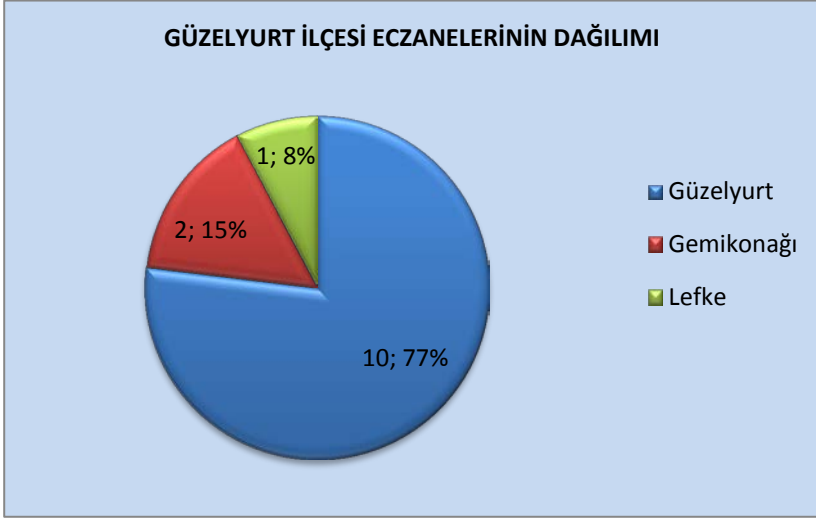
GİRNE İLÇESİ ECZANELERİNİN BÖLGELERE GÖRE DAĞILIMI



Şekil 11: Girne İlçesi Eczanelerinin Bölgelere Göre Dağılımı

Şekil 11’de Girne İlçesi’ndeki eczanelerin %63’ünün Girne merkezde, %7’sinin Dikmen, %7’sinin Karakum’da, %7’sinin Çatalköy’de, %7’sinin Karaoğlanoğlu’nda %3’ünün Lapta’da ve %3’ünün ise Alsancak’ta bulunduğu görülmektedir.

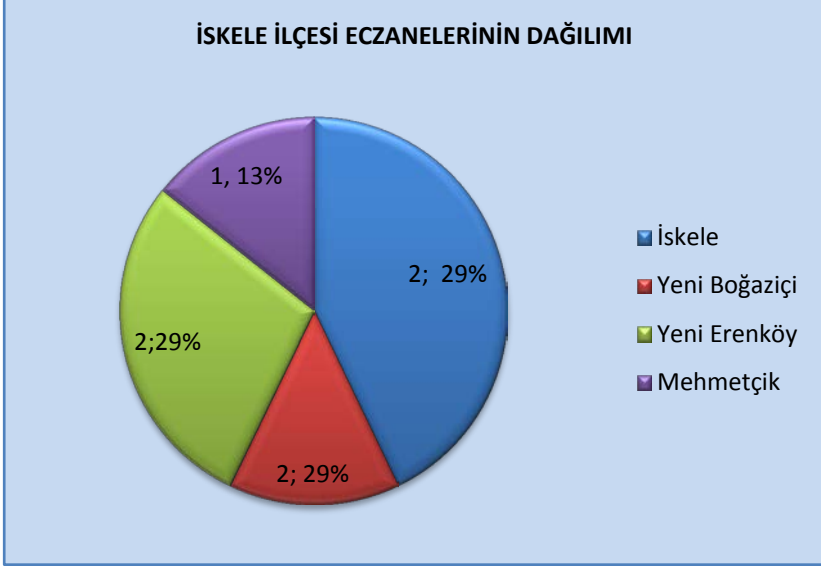
GÜZELYURT İLÇESİ ECZANELERİNİN BÖLGELERE GÖRE DAĞILIMI



Şekil 12: Güzelyurt İlçesi Eczanelerinin Bölgelere Göre Dağılımı

Şekil 12’de Güzelyurt İlçesi’ndeki eczanelerin %77’sinin Güzelyurt merkezde, %15’inin Gemikonağı’nda ve %8’inin ise Lefke’de bulunduğu görülmektedir.

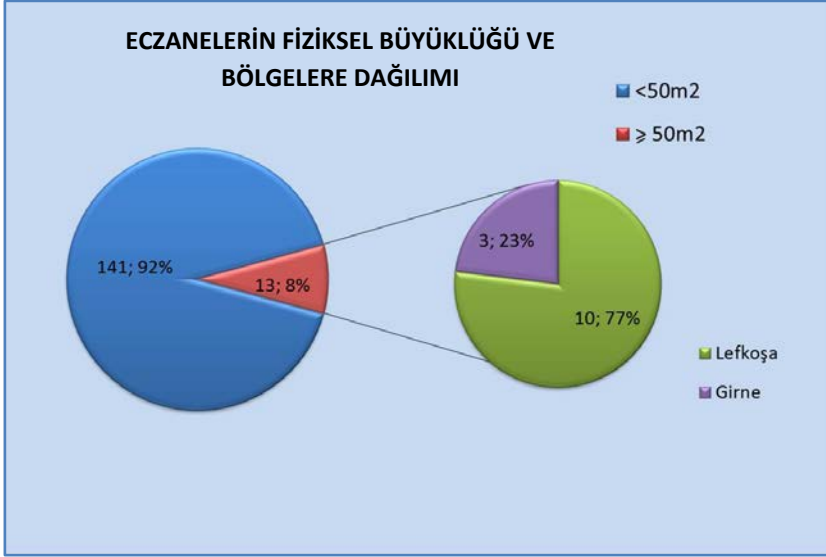
İSKELE İLÇESİ ECZANELERİNİN BÖLGELERE GÖRE DAĞILIMI



Şekil 13: İskele İlçesi Eczanelerinin Bölgelere Göre Dağılımı

Şekil 13’de İskele İlçesi’ndeki eczanelerin %29’unun İskele merkezde, %29’unun Yeni Erenköy’de, %13’nün Mehmetçik’de, %29’unun ise Yeni Boğaziçi’nde bulunduğu görülmektedir.

ECZANELERİN FİZİKSEL BÜYÜKLÜĞÜ



Şekil 14: Eczanelerin Fiziksel Büyüklüğünün Bölgelere Göre Dağılımı

Şekil 14’de eczanelerin fiziksel büyüklük olarak %92’sinin 50 metrekarenin altında, %8’inin ise 50 metrekarenin üzerinde bir büyüklüğe sahip olduğu görülmektedir. Elli metrekare’nin üzerinde bir büyüklüğe sahip olan eczanelerin %77’si Lefkoşa ilçesinde ve %23’ü ise Girne ilçesinde bulunmaktadır. Diğer ilçelerdekilerin tamamı 50m²’nin altındadır.

ECZANELERİN SAĞLIK MERKEZİNE YAKINLIK KONUMLARINA GÖRE DAĞILIMI

Tablo 11: Hastane ve Sağlık Merkezi Civarındaki Eczane Sayıları

İLÇE	TOPLAM ECZANE SAYISI	HASTANE VE SAĞLIK MERKEZİNE YAKIN ECZANE SAYISI	YÜZDESİ
	N	N	%
LEFKOŞA	70	9	12.9
GİRNE	29	5	17.2
GAZİMAĞUSA	35	6	17.1
GÜZELYURT	13	-	-
İSKELE	7	-	-
TOPLAM	154	20	13.0

Tablo 11’de eczanelerin 13’ünün hastane ve sağlık merkezine yakın yerlerde faaliyet gösterdiği görülmektedir.

BÖLÜM 3

TARTIŞMA VE SONUÇ

K.K.T.C.’de eczacılar ve eczaneler üzerinde yapılan araştırma sonuçlarına göre ülkedeki eczacıların % 68’ inin kadın olduğu ve eczacılık mesleğinin kadınlar tarafından tercih edildiği, araştırmada ortaya çıkan diğer bir sonuç ise eczacıların %94’ünün özel, % 6’sinin de kamuda çalıştığını özelde çalışan eczacılarında %79’nunun özel eczanede çalışmayı tercih ettiğini, değişik kapasitede 3 ilaç üretim tesisi olmasına rağmen ilaç sanayinde hiçbir eczacının görev almadığı, ülkede 3 eczacılık fakültesi olduğu halde K.K.T.C. uyruklu sadece bir eczacının akademisyen olarak çalıştığı görülmektedir.

Ülkede ilaç ve eczacılık ile ilgili hizmetlerin yürütülmesinden ve ülkedeki ilaç ve eczacılık ile ilgili politikaların belirlenip uygulanmasından sorumlu kurum olan Sağlık Bakanlığı ve Sosyal Sigortalar Dairesi bünyesinde sadece eczacıların % 6’sının istihdam edildiği bununda rakamsal olarak 13 eczacıya karşılık geldiği görülmektedir.

İlaç ve Eczacılık Dairesi olarak eczacılık vizyonununun ülkede, daha sağlıklı bir yapıya kavuşturulmak istenen “ Ulusal Sağlık Politikası’nın” can damarı olan “Ulusal İlaç Politikası’nın” oluşturulmasında, “bilir ve yetkili kurum ” olarak etkin ve aktif bir şekilde rol almak ve sağlık hizmetleri sunumunda yaşanan problemleri, kendi yetki ve sorumlulukları dahilinde etkili, köklü ve sistemli çözümler getirerek toplumumuzun sağlıkta mükemmeli yakalamasına katkı koymak, bir insanlık hakkı olarak sağlık ve sağlığa erişimde eşitlik ilkesinden hareketle,

ilaca erişebilirliğin uzun vadeli ilaç politikalarının ayrılmaz bir parçası olarak kabul görülmesi sağlamak ve eczacılık mesleğinin kalitesini Avrupa Birliği standartlarına yükseltmek olması gerekirken, dairenin kadrosunda şu anda müdür hariç 5 eczacı görev yaptığı, bu kadro ile yukarıda belirlenen hedeflere ulaşmanın ne derece gerçekçi olduğu ayrı bir tartışma konusudur.

Yine ülkede en büyük ilaç dağıtıcısı pozisyonunda olan Sağlık Bakanlığı'na bağlı Kamu Sağlık Hizmetleri, 4 Genel Hastane, 2 Özel Dal hastanesi, Thalassemia Merkezi, Onkoloji - Hematoloji Merkezi, Endokrin ve Diyabet Merkezi ile ülke geneline yayılmış 15 Sağlık Merkezi, 1 Kamu Sağlık Dispanseri ve 2 Sağlık Ocağı olarak hizmet vermekte iken hastane ve sağlık merkezlerinde görevli eczacı sayısının toplam 4 kişi olması bu kurumlarda akılcı ilaç kullanımının ayrıca sorgulanması gerekmektedir.

Eczacıların kamu da çalışmayı tercih etmemelerinin en büyük etkenlerinden biri ise kamudaki maaş politikasıdır. 1 Ocak 2011 tarihinden sonra kamuda istihdan edilen bir eczacının başlangıç maaş brüt 1,900.-TL. olup net olarak eline yaklaşık 1,600.-TL geçmektedir buda kamunun tercih edilmemesinin en büyük etkenlerinden biri olarak görülmektedir.

Yine 1999 yılında kamuda görevli eczacı oranı % 13 iken bugün bu oran % 6'ya inmiştir. Kamuda görevli eczacıların yaş ortalamasına bakıldığında zaman %46.1 'nin' 46-55 yaş grubunda, %23.1'nin ise 55 yaşın üzerinde olduğu görülmektedir. Eğer erken zamanda gerekli düzenlemeler yapılarak eczacıların kamuda çalışmaları özendirilmez ise önümüzdeki 10 yıl içinde

kamuda çalışan eczacı sayısının çok aşağılara inmesi kaçınılmazdır.

2007 yılına kadar K.K.T.C.'de Eczacılık Fakültesi olmadığı nedenle 1962 yılından önce eczacı ihtiyacını karşılamak üzere Kıbrıs Hükümeti Özel Eczacılık kursundan mezun olanları eczacı olarak kayıt olabiliyordu ancak sözü edilen tarihten sonra bu uygulama yürürlükten kaldırıldığı nedenle eczacı olmak isteyenlerin yurt dışındaki Eczacılık Fakültelerinden mezun olmaları gerekiyordu.

K.K.T.C.'de şu anda mevcut 210 eczacının, mezun oldukları okullara bakacak olursak %92'sinin Türkiye Cumhuriyeti'ndeki Üniversitelerin Eczacılık Fakültelerinden, geri kalan % 8'inin ise ABD, Birleşik Krallık, Lübnan ve Kıbrıs Hükümeti Özel Eczacılık Eğitimi ve Yakınođu Üniversitesi Eczacılık fakültesi mezunu eczacıları oluşturduğu görülmektedir . Yine Türkiye Eczacılık Fakülteleri arasında en çok %32'i ile İstanbul Üniversitesi Eczacılık Fakültesi mezunlarının birinci sırada olduğu görülmektedir.

Halen mevcut eczacıların meslek deneyimlerine bakıldığı zaman , %21'nin 31-35 yıl, %15.2'sinin 36-40 yıl, %10.9'nun 21-25 yıl, %10'nun 41-45 yıl arasında mesleki deneyiminin olduğu, sadece %13'nün meslekte 1-4 yıllık bir deneyime sahip olduğu görülmektedir. Yine elde edilen verilere bakıldığı zaman K.K.T.C.'deki eczacıların %68.5'nin 20 yılın üzerinde meslek deneyimleri olduğu tespit edilmiştir.

Yine yapılan araştırma sonuçlarına bakılır ise özel eczane de çalışan eczacıların en fazla %41.9 luk bir oranla 55 yaşın

üzerinde olduğu ,ikinci büyük bir grubun ise %21.5 'lik bir oranla 46-55 yaş grubunda olduğu görülmüştür.

2006 ile 2012 yılları arasında eczacı sayısı artış hızının yapılan mukayesesinde 2006 sayım sonucu tespit edilen nüfus sayısına göre eczacı başına düşen kişi sayısı 1617 iken 2012 yılı nüfus verilerine göre eczacı başına düşen nüfusun 1404'e gerilediği görülmektedir. 5 yıllık süre içerisinde nüfus artış hızı %11.20 iken eczacı sayısındaki artış hızı yaklaşık nüfus artış hızının iki katının üzerinde %28.04 olduğu tespit edilmiştir.

2007 yılından önce K.K.T.C.'de eczacılık fakültesinin olmadığı ve şu anda ülkede 3 tane eczacılık fakültesi olduğu göz önüne alınır ise ve 3.ncü ülkeler hariç Türkiye ve K.K.T.C.'deki eczacılık fakültelerinde okuyan öğrenci sayısının 81 olduğu gerçeğinden hareketle ileride eczacı sayısında radikal bir artışın olacağı ve bu artışın yıllar itibari ile devam edeceği kaçınılmazdır. Yine Türkiye ve K.K.T.C. de yeni eczacılık fakültelerinin açılışı ve Devlet Planlama Örgütü tarafından uzun yıllara dayalı projeksiyonlar yapılarak uzun vadede ülkenin gereksinim duyacağı kontenjanların belirlenmemiş olması gerekmektedir. Özellikle K.K.T.C.'deki fakültelerin K.K.T.C. uyruklu öğrenci alımlarında herhangi bir sınırlama getirmemiş olması gelecekte eczacı sayısında büyük artışlar getireceği ve muhtemel bir işsizlik sorununu doğmasına neden olacağı düşünülmektedir.

Ülkede ilaç sanayinin gelişmemiş olması, kamu maaş politikası nedeniyle kamuda görevli eczacı maaşlarının düşüklüğü ve akademik kariyer yapan eczacı sayısı azlığı nedeniyle buralarda istihdam olanağının kısıtlı olması ve sistemin

eczacılar zorunlu olarak mesleklerini özel eczane açmaya veya özel ecza depolarında çalışmaya yönlendirmektedir.

Halen eczacıların % 94'nün özelde çalışmayı tercih ettiği yine %79 eczacının ise özel eczane açarak mesleklerini sürdürdüğü tespit edilmiştir.

Özelde eczacılık yapan eczacıların % 69'unun kadın olması genelde eczacıların çoğunluğunun kadın olması ile orantılı olduğu görülmektedir.

154 özel eczanenin faaliyet gösterdiği K.K.T.C.'de eczanelerin % 45'inin Lefkoşa ilçesinde , %23'nün Gazimağusa ilçesinde, %19'nun Girne ilçesinde; %8'nin Güzelyurt ilçesinde, %5' nin ise İskele ilçesinde bulunmaktadır. K.K.T.C. genelinde eczane başına düşen kişi sayısı 1404 iken Lefkoşa ilçesinde bu sayı 1410, Gazimağusa ilçesinde 1979, Girne ilçesinde 2492, Güzelyurt ilçesinde 2404 ve İskele ilçesinde ise 3337 kişi olduğu tespit edilmiştir. Bu tespite göre Lefkoşa ve Gazimağusa ilçelerinde eczane başına düşen kişi sayısının 2000 kişinin altında olduğu görülmektedir.

Yine 2008 verilerine göre Bulgaristan'da eczane başına 1736 kişi, Kıbrıs Rum Kesimi'nde 1733 kişi, Yunanistan'da 1210 kişi, Belçika' da 2020 kişi düşerken, Türkiye'de eczacı başına 2328 kişi ve K.K.T.C.'de ise 1914 kişi düşmektedir (11, 12). K.K.T.C.'de eczane/eczacı başına düşen kişi sayısının Türkiye ve diğer Avrupa ülkelerinin gerisinde olduğu bir gerçektir.

K.K.T.C.'de eczane açmada gerek coğrafi, gerekse eczane başına düşen nüfus sayısı olarak herhangi bir kısıtlamanın

olmaması nedeniyle bölgelere göre eczane sayısı orantısız dağılmıştır.

2006 ile 2012 yılları arasında eczane sayısı artış hızının yapılan mukayesesinde 2006 yılında eczane sayısının 121 iken, 2012 yılında eczane sayısı 154 olmuştur. 5 yıllık süre içerisinde nüfus artış hızı %11.20 iken eczane sayısındaki artış hızı nüfus artış hızının yaklaşık iki katının üzerinde %28.04 olduğu tesbit edilmiştir. Ülkeye ithal edilen ilaç sayısının yıllar itibarı ile aşırı bir artış göstermemesi ve ithal edilen ilaçların büyük bir kısmının devlet tarafından temin edilerek kamu hastanelerinden hastalara sunulması, buna bağlı olarak nüfus artış hızından yaklaşık iki kat fazla eczane sayısındaki aşırı artış rekabetin artmasına paralel olarak yaşanacak maddi sıkıntılar ve değişen koşullara ayak uyduramaması eczacının yasaya uyması kaydı ile istediği yerde eczane açabilmesi sonucu eczane açmada daha çok ilçe merkezleri tercih edilmekte bucak ve köylere fazla itibar edilmemektedir.

Lefkoşa ilçesindeki eczanelerin % 83'nün, Gazimağusa ilçesinde eczanelerin %84'ü, Girne ilçesinde eczanelerin %63'nün , Güzelyurt ilçesindeki eczanelerin %77'si' ve İskele ilçesindeki eczanelerin %29'ü ilçe merkezlerinde bulunmaktadır.

K.K.T.C.'de eczanelerin açılış yeri olarak % 13'nün Hastane ve Sağlık Merkezi civarında olduğu ilçe merkezlerindeki geri kalan eczanelerin de ana caddelerde veya tek doktorun faaliyet gösterdiği özel muayenehane civarında yoğunlaştığı görülmektedir.

Eczanelerin fiziki yapı olarak sadece % 8'inin 50 metrekarenin üzerinde olduđu, geri kalanın ise 50 metrekarenin altındaki yerlerde faaliyetlerini sürdürdüđu bulunmuştur. Oysaki son yıllarda eczacılık mesleğinin icrasında eczacının danışman rolü öne çıkmaktadır. Bu nedenle gelecekte eczacıların danışmanlık hizmetini sürdürebileceği özel görüşme alanlarına olanak verebilecek büyüklükte eczaneler olması daha uygun görünmektedir.

Gelecek yıllarda KKTC'de eczacılık mesleğinin daha büyük sıkıntılara girmemesi ve işsiz eczacı sorunu ile karşılaşılması düşüncesi ile bugünden birtakım önlemlerin alınması kaçınılmazdır.

ÖNERİLER

1.Eczacılık ve Zehirler Yasası'nda yapılacak bir düzenleme ile şirketlerin bir eczacı gözetimi ve denetiminde şube eczane açma uygulamasına, zincir eczaneler oluşumunun önlemek amacıyla makul bir sayı sınırlaması getirilebilir.

2.Yine Eczacılık ve Zehirler Yasası'nda yapılacak bir düzenleme ile eczacıların sicile eczacı olarak kayıt olmaları için yapılan adli eczacılık sınavı içeriği değiştirilerek birçok ülkede olduğu gibi meslekte yeterlilik sınavı uygulamasına geçilebilir.

3.Yeni mezun bir eczacının eczane açabilmesi için bir eczane yanında 1 veya 2 yıl zorunlu staj uygulaması başlatılabilir.

4. Birçok ülkede olduğu gibi ve Türkiye’de de 3500 kişiye bir eczane düşecek şekilde yapılması istenen uygulamaya paralel, nüfus ve coğrafi konum dikkate alınarak eczane açmada bir takım kriterler getirilerek yasal düzenleme yönüne gidilebilir.

5. Makul bir yaş sınırı baz alınarak (örneğin 67 yaş) bu yaşın üzerindeki eczacıların eczanelerini çalıştırabilmeleri için kendinden gayrı ilave bir eczacı istihdamı zorunlu hale getirilebilir.

Bunlara ilave olarak serbest eczanelerdeki eczacılık hizmetlerinin kalitesinin de artırılması gerekmektedir. 2012 yılında yapılan bir araştırmada serbest eczanelerde reçete karşılama süreci akılcı ilaç kullanımı kriterlerine göre değerlendirildiğinde bilgilendirme ve uygulama açısından eksiklikler olduğu görülmüştür (13). Diğer taraftan ilaçlara ait advers etki bildirimini için Yakın Doğu Üniversitesi Eczacılık Fakültesi işbirliğiyle ulusal bir Farmakovijilans Merkezi kurulmuştur (14). Ancak merkeze yeterli advers etki bildirimini gelmemektedir. Yapılan araştırmalar ise serbest eczacıların, hekimlerin ve hemşirelerin advers etki bildirimini ve merkez hakkında yetersiz bilgiye sahip olduğunu göstermektedir (15-17).

Yukarıda belirtilen bazı önerilerin yürütme tarafından kabul görüp yürürlüğe konması ileride eczacılık mesleğinde, diğer mesleklerde olduğu sıkıntılı süreçler yaşanması ve ülkede işsiz eczacı ordusunun oluşmasını önleyeceği, eczacılık hizmetinin kalitesinin artacağı, hastaların bundan daha fazla yarar sağlayacağı ve “hasta-doktor-eczacı’dan” oluşan hizmet

sisteminin kesintisiz sürdürülmesine katkı koyacağı düşüncesindeyiz.

KAYNAKLAR

1. K.K.T.C. Tanıtma Dairesi. <http://www.trncinfo.com> (Erişim: 28 Kasım 2012)
2. K.K.T.C. Devlet Planlama Örgütü. <http://www.devplan.org> (Erişim: 28 Kasım 2012)
3. Türk Eczacıları Birliği. <http://www.teb.org.tr/> (Erişim: 28 Kasım 2012)
4. Cahit N. Tarihsel Süreçte Kıbrıslı Türk Kadını, Nisan 2009, Lefkoşa.
5. Azgın F. Kıbrıslı Türklerin Eczacılık Mevzuatı ve Kısa Tarihi, Nisan 2012, Lefkoşa.
6. K.K.T.C. Sağlık Bakanlığı İlaç ve Eczacılık Dairesi verileri, 2012.
7. Kıbrıs Türk Eczacılar Birliği verileri, 2012
8. Fasil 254 'Eczacılık ve Zehirler Yasası, 1947
9. Lefkoşa, Mağusa, Girne ve Güzelyurt Bölgesindeki eczanelerin Yaz Devresi'ne ait (28 Mayıs 2012-30 Eylül 2012) çalışma ve şartlarını düzenleyen bildiri.
10. Demirdamar R, Toklu HZ, Gumusel B. Pharmacy Education in Turkish Republic of Northern Cyprus. Educ Res 2012; 3: 1-6.
11. Özçelikay G, Tekiner H. Türkiyede Eczacılık İnsan Gücünün Değerlendirilmesi ve Eczane Dağılımları. TEB Yayınları, Eczacılık Akademisi Yayını No:5, 2007
12. Türker M. Rakamlarla Sağlık, İlaç ve Eczacılık. Türk Eczacıları Birliği, Raporlar Dizisi-4, 2009
13. Gökçekuş L, Toklu HZ, Gümüsel B, Demirdamar R. Dispensing practice in the community pharmacies in the Turkish Republic of Northern Cyprus. Int J Clin Pharm 2012. 34(2):312-24.

14. Soyalan M, Demirdamar R, Toklu HZ, Gümüřel B. Kuzey Kıbrıs Türk Cumhuriyeti'nde ulusal farmakovijilans sistemi ve mevcut uygulamalar. *Marmara Pharm. J.* 2012; 16(3): 159-163.
15. Özpolat M. Knowledge and attitude of the community pharmacists towards pharmacovigilance and adverse drug reaction reporting in the Turkish Republic of Northern Cyprus. Danıřman: Toklu HZ. Yakın Doęu Üniversitesi Eczacılık Fakültesi Bitirme Tezi, 2013.
16. Gültekin O. Knowledge and attitude of the prescribers towards adverse drug reaction reporting. Danıřman: Toklu HZ. Yakın Doęu Üniversitesi Eczacılık Fakültesi Bitirme Tezi, 2013.
17. Aydın MD. Knowledge and attitude of the nurses towards adverse drug reaction reporting. Danıřman: Toklu HZ. Yakın Doęu Üniversitesi Eczacılık Fakültesi Bitirme Tezi, 2013.

Bu kitabın hazırlanması ve basılmasına katkıda bulunanlara teşekkür ederiz.

<p>Yakın Doğu Üniversitesi</p> 	<p>K.K.T.C. Sağlık Bakanlığı</p> 	<p>K.K.T.C. Kıbrıs Türk Eczacıları Birliği</p> 	<p>Güç Ecza Deposu</p> 
---	---	---	---